

## EU- och euro-sympatier i maj 2006

The EU and Euro Preferences in May 2006

### I korta drag

I Partisympatiundersökningen (PSU) som SCB genomförde i maj tillfrågades ett urval av svenska medborgare om inställningen till EU – frågan löd: "Är du i huvudsak *för* eller *mot* det svenska medlemskapet i EU eller har du ingen bestämd åsikt?". Sedan år 2004 ställs en fråga om "euro-sympatier" som lyder: "Om vi idag skulle ha folkomröstning om att ersätta kronan som valuta, skulle du då rösta ja eller nej till att införa euron som valuta i Sverige?". Tidigare mättes EMU-sympatierna i en liknande fråga.

Intervjuerna gjordes per telefon under perioden den 2 till den 30 maj 2006.

#### Stabilt fler *för* än *mot* Sveriges EU-medlemskap

Nästan en tredjedel av de tillfrågade – ca 31 procent – säger att de i huvudsak är *mot* Sveriges medlemskap i EU. Andelen *för* EU-medlemskapet är signifikant större (ca 45 procent) och andelen som saknar åsikt är ca 24 procent. Kvinnor är i högre grad än män *mot* EU-medlemskapet – ca 33 respektive ca 29 procent. Både bland män och kvinnor är andelen *för* EU signifikant större än andelen *mot*.

#### Andel som är *för* respektive *mot* EU-medlemskapet i maj 2006, svarsfördelning efter kön. Procent

	För	Mot	Vet ej	S:a	Antal svar
Samtliga	44,8	31,2	24,0	100	6 870
Kvinnor	38,7	33,3	28,0	100	3 405
Män	50,9	29,1	20,0	100	3 465

#### Både män och kvinnor fortfarande negativa till euron

Andelen som skulle rösta *ja* till euron vid folkomröstning i maj 2006 är statistiskt säkerställt mindre än andelen som skulle rösta *nej*. Ca 38 procent svarar att de skulle rösta *ja* till euron medan ca 49 procent skulle rösta *nej*. Ca 13 procent vet inte hur de skulle göra.



**Statistiska centralbyrån**  
Statistics Sweden

Staffan Sollander, SCB, tfn 08-50 69 49 38, [psu@scb.se](mailto:psu@scb.se)  
Birgitta Melin Skeppstedt, SCB, tfn 08-50 69 50 40, [psu@scb.se](mailto:psu@scb.se)

Statistiken har producerats av SCB, som ansvarar för officiell statistik inom området.

ISSN 1403-1639 Serie Medborgarinflytande – ME. Utkom den 20 juni 2006.  
URN:NBN:SE:SCB-2006-ME61SM0601\_pdf  
Tidigare publicering: Se avsnittet Fakta om statistiken.  
Utgivare av Statistiska meddelanden är Kjell Jansson, SCB.

I november 2005 var skillnaden mellan *ja* och *nej* ca 13 procentenheter men till maj 2006 har den minskat något och är ca 11 procentenheter eftersom andelen *ja* ökat med 2 procentenheter.

Både bland män och bland kvinnor är andelen *nej* signifikant större än andelen *ja*.

Männen är mer positiva till euron än kvinnorna – ca 43 procent jämfört med ca 33 procent. Andelen ”vet ej” är betydligt lägre bland män än bland kvinnor.

**Andel som skulle rösta *ja* respektive *nej* till euron i maj 2006, svarsfördelning efter kön. Procent**

	Ja	Nej	Vet ej	S:a	Antal svar
Samtliga	38,1	48,7	13,2	100	6 870
Kvinnor	32,7	51,8	15,5	100	3 405
Män	43,4	45,6	10,9	100	3 465

**Rikstäckande sannolikhetsurval**

Intervjuerna i PSU gjordes per telefon med ett riksomfattande slumpmässigt sannolikhetsurval omfattande 9 331 i riksdagsval röstberättigade personer utan övre åldersgräns. Av dessa har 9,0 procent ej anträffats (inkl. hemligt telefonnummer och saknar telefon), 3,3 procent varit alltför sjuka för att intervjuas samt 14,0 procent inte velat medverka till någon del vid intervjun. Det förekommer också att personer inte velat besvara vissa frågor. Intervjuerna gjordes per telefon under perioden den 2 till den 30 maj 2006.

## Innehåll

<b>Statistiken med kommentarer</b>	<b>4</b>
<b>EU-sympatierna</b>	<b>4</b>
Stabil opinion beträffande Sveriges EU-medlemskap	4
Förändringar i EU-sympatierna	4
EU-sympatierna bland partisympatisörerna	5
<b>Euro-sympatierna</b>	<b>5</b>
Både män och kvinnor negativa till euron	5
Euro-sympatierna bland partisympatisörerna	6
<b>Tabeller</b>	<b>7</b>
1. EU-sympati i maj 2006, svarsfördelning efter euro-sympati (röstar <i>ja</i> eller <i>nej</i> till euro). Procent	7
2. Röstar <i>ja</i> eller <i>nej</i> till euro i maj 2006 (euro-sympati), svarsfördelning efter EU-sympati och kön. Procent	7
3. EU-sympati i maj 2006, svarsfördelning efter EU-sympati i november 2005. Procent	7
4. Röstar <i>ja</i> eller <i>nej</i> till euro i maj 2006 (euro-sympati), svarsfördelning efter euro-sympati i november 2005 och kön. Procent	7
5. EU-sympatier. Svarsfördelning maj 2006. Procent	8
5. Forts. EU-sympatier. Svarsfördelning maj 2006. Procent	9
6. Euro-sympatier. Svarsfördelning maj 2006. Procent	10
6. Forts. Euro-sympatier. Svarsfördelning maj 2006. Procent	11
<b>Diagram</b>	<b>12</b>
1. EU-sympatierna från maj 1992 till maj 2006. Procent	12
2. EMU/Euro-sympatierna från november 1997 till maj 2006. Procent	12
<b>Fakta om statistiken</b>	<b>13</b>
<b>Detta omfattar statistiken</b>	<b>13</b>
<b>Så görs statistiken</b>	<b>13</b>
<b>Statistikens tillförlitlighet</b>	<b>13</b>
<b>Bra att veta</b>	<b>13</b>
<b>In English</b>	<b>14</b>
<b>Summary</b>	<b>14</b>
<b>List of tables</b>	<b>14</b>
<b>List of terms</b>	<b>15</b>

## Statistiken med kommentarer

### EU-sympatierna

#### Stabil opinion beträffande Sveriges EU-medlemskap

Nästan en tredjedel av de tillfrågade – ca 31 procent – säger att de i huvudsak är *mot* Sveriges medlemskap i EU (ca 35 procent i november 2005). Andelen *för* EU-medlemskapet är ca 45 procent (ca 42 procent i november 2005) och andelen som saknar åsikt är ca 24 procent (ca 23 procent i november 2005). Jämfört med resultaten i november 2005 har andelen *för* EU-medlemskapet ökat signifikant och andelen *mot* minskat signifikant.

Kvinnor är i högre grad än män *mot* EU-medlemskapet – ca 33 respektive ca 29 procent. Både bland män och bland kvinnor är andelen *för* EU signifikant större än andelen *mot*. Jämfört med november 2005 noteras en ökning i andelen *för* och en minskning i andelen *mot* EU bland kvinnorna (statistiskt säkerställda). Även bland männen har andelen *för* ökat och andelen *mot* minskat signifikant jämfört med november 2005.

#### Andel som är för respektive mot EU-medlemskapet i maj 2006, svarsfördelning efter kön. Procent

	För	Mot	Vet ej	S:a	Antal svar
Samtliga	44,8	31,2	24,0	100	6 870
Kvinnor	38,7	33,3	28,0	100	3 405
Män	50,9	29,1	20,0	100	3 465

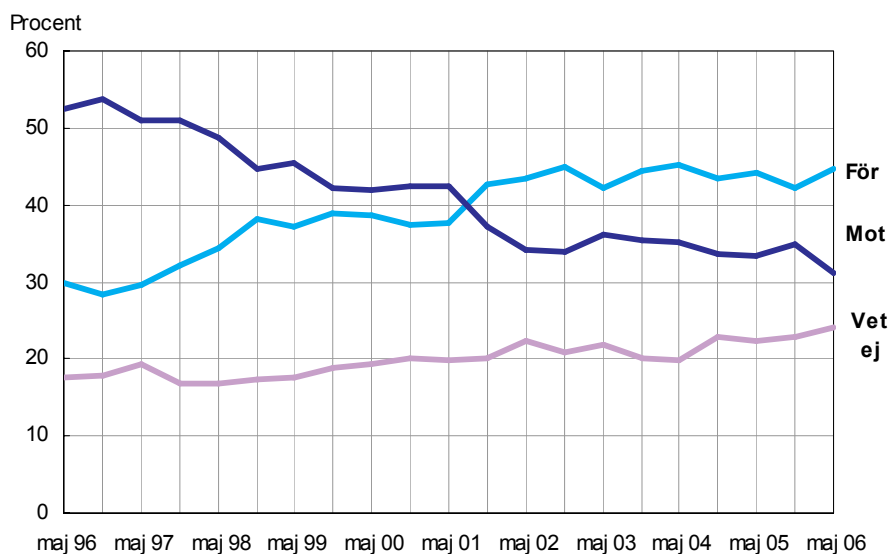
#### Förändringar i EU-sympatierna

Andelen *för* EU-medlemskapet har sedan november 2001 varit signifikant större än andelen *mot*. Avståndet mellan *för* och *mot* har legat på ca 10 procentenheter till fördel för *för* men har nu ökat till ca 14 procentenheter.

Av dem som i november 2005 svarade att de var *för* Sveriges medlemskap i EU är det ca 86 procent som står fast, medan ca 3 procent nu är *mot* och ca 11 procent inte har någon uppfattning (se tabell 3). Bland dem som var *mot* EU-medlemskapet i november 2005 är ca 76 procent fortfarande *mot* medan ca 9 procent nu är *för* EU och ca 15 procent saknar uppfattning.

#### EU-sympatierna från maj 1996 till maj 2006. Procent

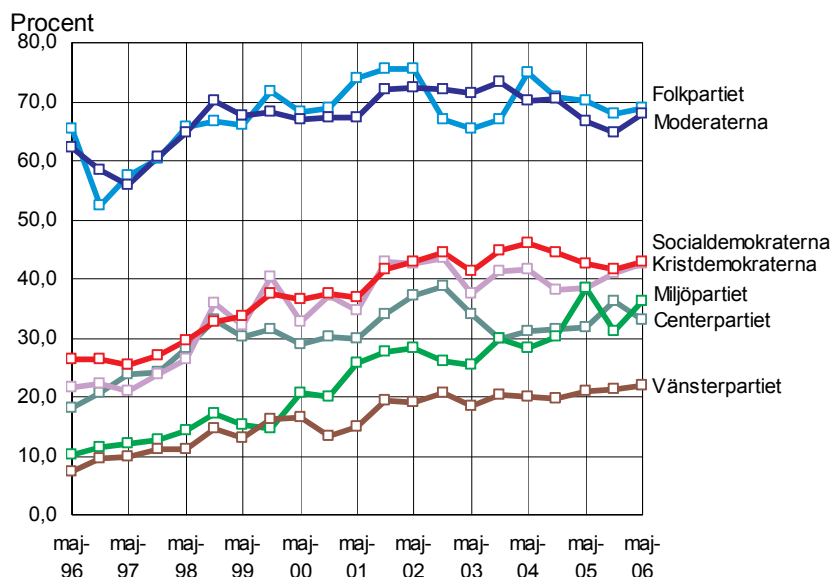
"Är du i huvudsak för eller mot det svenska medlemskapet i EU eller har du ingen bestämd åsikt?"



## EU-sympatierna bland partisympatisörerna

Under det senaste halvåret konstateras en uppgång i andelen som i huvudsak är för Sveriges medlemskap i EU bland moderaternas sympatisörer – från ca 65 procent i november 2005 till ca 68 procent i maj 2006 – och det är andelen *mot* som minskat. Bland socialdemokraterna har andelen *mot* EU minskat sedan november – från ca 33 till ca 30 procent. Även bland vänsterpartiets sympatisörer har andelen *mot* minskat – från ca 65 procent i november till ca 58 procent i maj.

### Andel i huvudsak för Sveriges EU-medlemskap efter partisympati. Maj och november 1996–2006. Procent



## Euro-sympatierna

### Både män och kvinnor negativa till euron

Andelen som skulle rösta *ja* till euron vid en folkomröstning i maj 2006 är statistiskt säkerställt mindre än andelen som skulle rösta *nej*. Ca 38 procent svarar att de skulle rösta *ja* till euron medan ca 49 procent skulle rösta *nej*. Ca 13 procent vet inte hur de skulle göra.

I november 2005 var skillnaden mellan *ja* och *nej* ca 13 procentenheter men till maj 2006 har den minskat något och är ca 11 procentenheter eftersom andelen *ja* ökat med 2 procentenheter.

Både bland män och bland kvinnor är andelen *nej* signifikant större än andelen *ja*.

Männen är mer positiva till euron än kvinnorna – ca 43 procent jämfört med ca 33 procent. Andelen ”vet ej” är betydligt lägre bland män än bland kvinnor.

### Andel som skulle rösta *ja* respektive *nej* till euron i maj 2006, svarsfördelning efter kön. Procent

	Ja	Nej	Vet ej	S:a	Antal svar
Samtliga	38,1	48,7	13,2	100	6 870
Kvinnor	32,7	51,8	15,5	100	3 405
Män	43,4	45,6	10,9	100	3 465

Av dem som i november 2005 svarade att de skulle rösta *ja* till euron är det ca 85 procent som står fast medan ca 9 procent nu skulle rösta *nej*. Ca 7 procent har inte någon uppfattning (se tabell 4). Bland dem som skulle ha röstat

*nej* i november 2005 skulle ca 84 procent fortfarande rösta *nej* medan ca 9 procent nu är för euron och ca 7 procent saknar uppfattning.

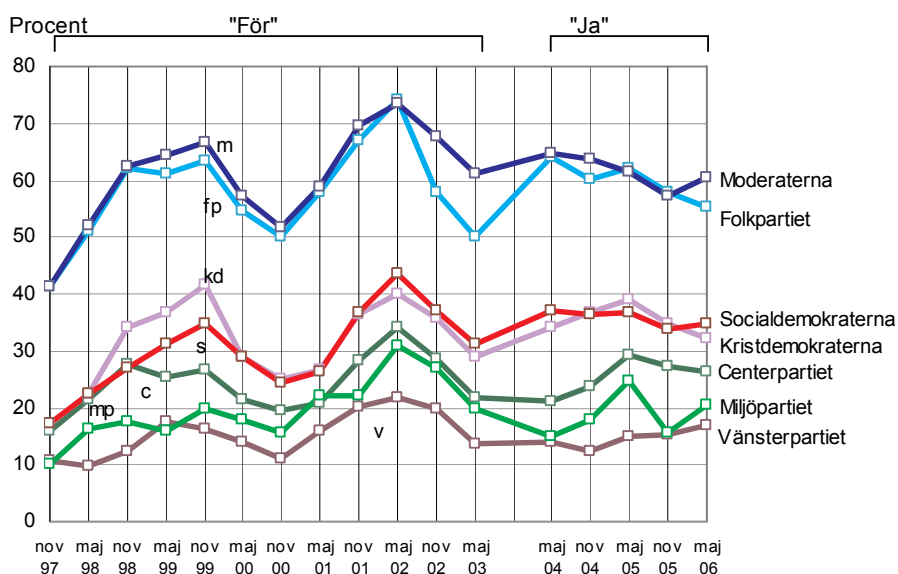
### Euro-sympatierna bland partisympatisörerna

Sedan november 2005 har andelen som skulle rösta *ja* till införandet av euron ökat bland moderaterna – från ca 57 till ca 61 procent. Även bland miljöpartiets sympatisörer noteras en ökning av andelen *ja* – från ca 16 till ca 21 procent – sedan november och det är andelen *nej* som minskat. Bland folkpartisterna tycks det föreligga en nedåtgående trend när det gäller *ja*-andelen. Alla ovan kommenterade förändringar är statistiskt säkerställda (signifikanta).

Andelen som svarar ”*vet ej*” på frågan om röstning vid hypotetisk folkomröstning varierar mellan ca 6 procent (vänsterpartiet) och ca 15 procent (miljöpartiet) i maj 2006.

### Andel positiva till EMU/Euron efter partisympati. November och maj 1997–2006. Procent. Frågeformuleringarna: se Fakta om statistiken

I diagrammet redovisas inga resultat från november 2003 eftersom frågan då gällde hur man röstat i folkomröstningen om euron som varit i september 2003.



## Tabeller

### 1. EU-sympati i maj 2006, svarsfördelning efter euro-sympati (röstar *ja* eller *nej* till euro). Procent

1. EU preferences in May 2006 by euro preferences and sex. Per cent

Euro-sympati maj 2006	För eller mot Sveriges EU-medlemskap (EU-sympati). Maj 2006												
	Alla				Kvinnor				Män				
	För	Mot	Vet ej	S:a	Antal	För	Mot	Vet ej	S:a	För	Mot	Vet ej	S:a
	svar												
Röstar <i>ja</i>	77,6	7,1	15,2	100	2617	71,8	8,8	19,4	100	82,0	5,8	12,2	100
Röstar <i>nej</i>	20,9	53,8	25,4	100	3346	18,8	53,9	27,4	100	23,2	53,6	23,1	100
Vet ej	38,6	17,2	44,2	100	907	35,6	15,9	48,5	100	42,7	19,0	38,3	100

### 2. Röstar *ja* eller *nej* till euro i maj 2006 (euro-sympati), svarsfördelning efter EU-sympati och kön. Procent

2. Euro preferences in May 2006 by EU preferences May 2006 and sex. Per cent

EU-sympati maj 2006	Röstar <i>ja</i> eller <i>nej</i> till euro. Maj 2006												
	Alla				Kvinnor				Män				
	JA	NEJ	Vet ej	S:a	Antal	JA	NEJ	Vet ej	S:a	JA	NEJ	Vet ej	S:a
	svar												
För	66,1	22,7	11,2	100	3076	60,6	25,2	14,2	100	70,1	20,9	9,0	100
Mot	8,7	84,1	7,2	100	2140	8,6	83,9	7,4	100	8,7	84,2	7,1	100
Vet ej	24,5	52,1	23,4	100	1630	23,0	51,3	25,7	100	26,6	53,1	20,3	100

### 3. EU-sympati i maj 2006, svarsfördelning efter EU-sympati i november 2005. Procent

3. EU preferences in May 2006 by euro preferences in November 2005. Per cent

EU-sympati november 2005	För eller mot Sveriges EU-medlemskap (EU-sympati). Maj 2006												
	Alla				Kvinnor				Män				
	För	Mot	Vet ej	S:a	Antal	För	Mot	Vet ej	S:a	För	Mot	Vet ej	S:a
	svar												
För	85,5	3,3	11,2	100	1771	81,9	3,5	14,6	100	88,3	3,2	8,5	100
Mot	9,0	75,7	15,3	100	1439	7,5	77,1	15,4	100	10,8	74,1	15,1	100
Vet ej	24,5	16,1	59,4	100	826	21,6	16,5	61,9	100	28,1	15,6	56,3	100

### 4. Röstar *ja* eller *nej* till euro i maj 2006 (euro-sympati), svarsfördelning efter euro-sympati i november 2005 och kön. Procent

4. Euro preferences in May 2006 by euro preferences in November 2005 and sex. Per cent

Euro-sympati november 2005	Röstar <i>ja</i> eller <i>nej</i> till euro. Maj 2006												
	Alla				Kvinnor				Män				
	JA	NEJ	Vet ej	S:a	Antal	JA	NEJ	Vet ej	S:a	JA	NEJ	Vet ej	S:a
	svar												
Röstar <i>ja</i>	84,5	8,8	6,7	100	1504	81,0	10,7	8,3	100	87,0	7,4	5,6	100
Röstar <i>nej</i>	9,0	83,8	7,1	100	1992	8,3	83,6	8,2	100	9,9	84,1	6,0	100
Vet ej	28,5	32,8	38,7	100	540	26,1	32,2	41,7	100	32,2	33,6	34,1	100

**5. EU-sympatier. Svartsfördelning maj 2006. Procent**

## 5. EU preferences in May 2006. Per cent

Frågan löd: "Är du i huvudsak för eller mot det svenska medlemskapet i EU eller har du ingen bestämd åsikt?"

	Maj 2006												
	Alla					Kvinnor				Män			
	För	Mot	Vet ej	S:a	Antal svar	För	Mot	Vet ej	S:a	För	Mot	Vet ej	S:a
<b>Hela urvalet</b>	<b>44,8</b>	<b>31,2</b>	<b>24,0</b>	<b>100</b>	<b>6 870</b>	<b>38,7</b>	<b>33,3</b>	<b>28,0</b>	<b>100</b>	<b>50,9</b>	<b>29,1</b>	<b>20,0</b>	<b>100</b>
<b>5:1 Ålder</b>													
18 - 20 år	39,8	16,7	43,5	100	354	41,9	13,8	44,3	100	38,0	19,3	42,8	100
21 - 29 år	44,0	26,6	29,3	100	852	44,1	25,5	30,4	100	43,9	27,7	28,4	100
30 - 39 år	50,5	28,7	20,9	100	1 175	46,8	27,6	25,5	100	53,9	29,7	16,5	100
40 - 49 år	42,5	34,5	23,0	100	1 214	34,2	39,7	26,0	100	51,1	29,1	19,8	100
50 - 59 år	47,0	35,7	17,2	100	1 214	39,2	39,5	21,3	100	54,3	32,3	13,4	100
60 år -	42,9	32,3	24,8	100	2 061	34,0	35,2	30,8	100	52,3	29,2	18,5	100
<b>5:2 Region</b>													
Stormalmö	54,8	20,0	25,3	100	400	45,5	22,5	32,0	100	64,0	17,5	18,5	100
Övr. södra Götaland	41,7	31,9	26,4	100	602	32,2	36,9	30,9	100	51,0	27,0	22,0	100
Småland med öarna	42,8	34,0	23,2	100	664	38,5	37,3	24,2	100	46,8	31,0	22,2	100
Göteborgs kommun	51,0	25,8	23,2	100	353	45,3	27,6	27,1	100	57,0	23,8	19,2	100
Övriga Västsverige	42,5	34,9	22,7	100	1 001	37,0	36,4	26,6	100	47,9	33,3	18,8	100
Stockholms stad	60,6	20,8	18,7	100	525	50,6	27,3	22,1	100	70,9	14,0	15,1	100
Övr. Stockholms län	56,5	22,7	20,9	100	772	50,0	25,5	24,5	100	62,9	19,8	17,3	100
Östra Mellansverige	42,0	32,4	25,6	100	1 200	37,6	32,1	30,3	100	46,5	32,8	20,7	100
Norra Mellansverige	37,2	35,9	26,9	100	658	31,3	37,4	31,3	100	42,5	34,5	23,0	100
Mellersta & norra Norrland	31,4	42,3	26,3	100	695	25,6	43,1	31,3	100	36,6	41,6	21,8	100
<b>5:3 Tätortsbefolkning</b>													
Mindre än 50 procent	35,8	38,8	25,4	100	134	33,3	38,3	28,3	100	37,8	39,2	23,0	100
50 - 89 procent	40,3	35,1	24,6	100	4 197	34,0	36,9	29,2	100	46,4	33,3	20,3	100
90 - 99 procent	49,8	25,7	24,5	100	1 828	44,3	27,6	28,1	100	55,4	23,8	20,8	100
100 procent	60,6	20,7	18,7	100	711	52,1	26,5	21,4	100	69,3	14,8	15,9	100
<b>5:4 Bostad</b>													
Eget hem (villa etc)	45,0	33,5	21,5	100	3 946	38,5	35,6	26,0	100	50,9	31,6	17,4	100
Lägenhet, hyres	42,2	29,5	28,3	100	1 846	36,6	31,7	31,6	100	48,5	26,9	24,6	100
Lägenhet, bostadsrätt	49,6	26,2	24,2	100	1 024	43,8	29,3	27,0	100	55,7	23,0	21,4	100
<b>5:5 Barn</b>													
Utän barn, 18 - 34 år	45,9	23,1	31,0	100	1 354	45,8	22,5	31,7	100	45,9	23,6	30,5	100
Utän barn, 35 år -	43,5	33,9	22,6	100	3 550	35,4	37,5	27,1	100	51,4	30,4	18,2	100
Med barn, 1-2 barn	47,3	30,6	22,1	100	1 620	40,7	30,8	28,4	100	55,0	30,2	14,8	100
Med 3 barn -	42,5	37,6	19,9	100	346	37,0	39,7	23,3	100	49,0	35,0	15,9	100
<b>5:6 Partival 2002</b>													
Centerpartiet	35,0	47,4	17,6	100	323	31,0	48,8	20,2	100	39,4	45,8	14,8	100
Folkpartiet Liberalerna	70,1	17,3	12,7	100	521	62,1	20,5	17,4	100	78,2	14,0	7,8	100
Moderaterna	68,4	17,9	13,6	100	1 159	61,6	21,9	16,5	100	73,1	15,2	11,7	100
Kristdemokraterna	43,1	40,8	16,1	100	267	34,0	48,0	18,0	100	54,7	31,6	13,7	100
Miljöpartiet de gröna	34,5	39,5	25,9	100	220	31,7	38,1	30,2	100	38,3	41,5	20,2	100
Socialdemokraterna	42,3	32,3	25,4	100	2 118	36,6	33,3	30,1	100	47,9	31,3	20,9	100
Vänsterpartiet	27,8	53,6	18,7	100	407	23,1	55,6	21,4	100	34,1	50,9	15,0	100
Övriga partier	24,0	58,7	17,3	100	75	19,4	58,1	22,6	100	27,3	59,1	13,6	100
Ej röstat	29,0	36,2	34,8	100	816	24,3	35,0	40,7	100	33,4	37,2	29,4	100
<b>5:7 Partisympati maj 2006</b>													
Centerpartiet	33,1	46,8	20,1	100	299	29,3	48,4	22,3	100	37,3	45,1	17,6	100
Folkpartiet Liberalerna	69,0	16,6	14,4	100	439	63,6	17,1	19,4	100	74,3	16,2	9,5	100
Moderaterna	67,9	17,1	15,0	100	1 382	60,3	21,0	18,6	100	72,8	14,6	12,6	100
Kristdemokraterna	42,4	39,9	17,7	100	198	34,2	47,9	17,9	100	54,3	28,4	17,3	100
Miljöpartiet de gröna	36,2	41,2	22,6	100	243	32,5	40,9	26,6	100	42,7	41,6	15,7	100
Socialdemokraterna	42,7	30,1	27,2	100	2 010	36,6	32,0	31,3	100	48,5	28,3	23,2	100
Vänsterpartiet	21,9	57,6	20,5	100	297	20,2	57,8	22,0	100	24,2	57,3	18,5	100
Övriga partier	30,8	55,8	13,5	100	104	35,5	51,6	12,9	100	28,8	57,5	13,7	100
Inga sympatier/Vet ej	32,3	35,7	32,0	100	1 898	29,9	34,6	35,5	100	35,1	36,9	28,0	100



## 5. Forts. EU-sympatier. Svartsfördelning maj 2006. Procent

## 5. Cont. EU preferences in May 2006. Per cent

	Maj 2006												
	Alla					Kvinnor				Män			
	För	Mot	Vet ej	S:a	Antal svar	För	Mot	Vet ej	S:a	För	Mot	Vet ej	S:a
<b>Hela urvalet</b>	<b>44,8</b>	<b>31,2</b>	<b>24,0</b>	<b>100</b>	<b>6 870</b>	<b>38,7</b>	<b>33,3</b>	<b>28,0</b>	<b>100</b>	<b>50,9</b>	<b>29,1</b>	<b>20,0</b>	<b>100</b>
<b>5:8 Yrkesverksam</b>													
Yrkesverksamma	47,1	32,0	20,9	100	4 472	41,3	34,5	24,3	100	52,2	29,9	18,0	100
Ej yrkesverksamma	40,7	29,7	29,6	100	2 392	34,7	31,6	33,8	100	48,0	27,4	24,6	100
<b>5:9 Socioekonomisk grupp (inkl. ej yrkesverksamma)</b>													
Arbetare	29,5	39,7	30,8	100	2 505	23,6	40,3	36,1	100	35,0	39,1	25,9	100
Ej facklärd, varuprod.	25,2	41,3	33,5	100	349	20,2	37,5	42,3	100	27,3	42,9	29,8	100
Ej facklärd, tjänsteprod	27,4	38,2	34,4	100	1 006	22,0	38,9	39,1	100	37,6	36,8	25,6	100
Facklärd, varuprod.	32,3	41,0	26,7	100	675	22,6	46,8	30,6	100	33,3	40,5	26,3	100
Facklärd, tjänsteprod	33,3	39,8	26,9	100	475	27,5	42,3	30,2	100	55,7	29,9	14,4	100
Tjänstemän	57,0	26,5	16,5	100	3 011	49,6	30,1	20,4	100	66,0	22,2	11,8	100
Lägre I (- 2 års utb.)	39,8	36,9	23,3	100	279	37,8	36,5	25,7	100	47,4	38,6	14,0	100
Lägre II (2 - 3 års utb.)	49,3	29,0	21,7	100	544	42,1	32,6	25,2	100	60,9	23,2	15,9	100
Mellan (3 - 6 års utb.)	54,0	28,5	17,5	100	1 269	49,9	30,6	19,5	100	59,2	25,8	15,0	100
Högre (6 - års utb.)	70,9	19,0	10,0	100	919	62,4	23,0	14,6	100	77,1	16,2	6,7	100
Ensamföretagare	51,8	27,4	20,9	100	340	47,7	29,0	23,4	100	53,6	26,6	19,7	100
Övriga företagare	53,3	27,8	19,0	100	306	42,0	34,8	23,2	100	56,5	25,7	17,7	100
Lantbrukare	22,7	46,7	30,7	100	75	12,5	55,0	32,5	100	34,3	37,1	28,6	100
Studerande	46,1	21,0	33,0	100	525	45,5	22,9	31,6	100	46,8	18,8	34,4	100
<b>5:10 Socioekonomisk grupp (yrkesverksamma)</b>													
Arbetare	30,8	40,8	28,4	100	1 684	25,6	41,5	32,9	100	34,8	40,3	24,9	100
Ej facklärd, varuprod.	28,8	40,3	30,9	100	233	26,9	28,8	44,2	100	29,3	43,6	27,1	100
Ej facklärd, tjänsteprod	30,4	39,6	30,0	100	661	24,4	41,0	34,5	100	38,8	37,7	23,6	100
Facklärd, varuprod.	30,7	43,1	26,2	100	450	21,4	60,7	17,9	100	31,3	41,9	26,8	100
Facklärd, tjänsteprod	32,9	40,3	26,8	100	340	27,5	42,5	30,0	100	55,2	31,3	13,4	100
Tjänstemän	57,8	26,5	15,7	100	2 240	50,8	30,2	19,1	100	66,0	22,2	11,8	100
Lägre I (- 2 års utb.)	39,6	41,7	18,8	100	144	37,7	41,5	20,8	100	44,7	42,1	13,2	100
Lägre II (2 - 3 års utb.)	49,8	28,8	21,4	100	406	40,8	33,8	25,4	100	62,7	21,7	15,7	100
Mellan (3 - 6 års utb.)	54,4	28,7	16,9	100	940	50,8	30,5	18,6	100	59,1	26,3	14,6	100
Högre (6 - års utb.)	70,0	19,5	10,5	100	750	62,3	23,1	14,5	100	75,8	16,7	7,5	100
Ensamföretagare	53,3	27,7	19,0	100	289	44,2	31,4	24,4	100	57,1	26,1	16,7	100
Övriga företagare	56,1	25,8	18,1	100	221	42,6	38,3	19,1	100	59,8	22,4	17,8	100
Lantbrukare	25,0	56,3	18,8	100	16	-	66,7	33,3	100	30,8	53,8	15,4	100
<b>5:11 Arbetsgivare (yrkesverksamma)</b>													
Offentlig sektor	44,6	34,5	20,8	100	1 624	39,8	36,3	23,8	100	54,4	30,9	14,7	100
Statligt anställda	57,7	24,1	18,2	100	390	57,0	22,1	20,9	100	58,3	25,7	16,1	100
Kommunalt anställda	38,1	39,2	22,7	100	951	33,5	40,7	25,8	100	50,2	35,2	14,6	100
Landstingsanställda	48,8	33,2	18,0	100	283	46,2	33,8	20,0	100	58,6	31,0	10,3	100
Privat sektor	47,7	31,3	21,1	100	2 218	43,5	32,1	24,4	100	50,0	30,8	19,1	100
Anställda arbetare	33,0	39,8	27,2	100	1 063	27,8	38,1	34,1	100	35,1	40,4	24,5	100
Anställda tjänstemän	61,1	23,5	15,4	100	1 155	52,8	28,5	18,7	100	67,7	19,5	12,8	100
<b>5:12 Fackförening (yrkesverksamma)</b>													
Ej anställd	52,9	27,7	19,3	100	584	41,2	33,9	24,8	100	57,5	25,3	17,2	100
LO	30,1	41,4	28,5	100	1 374	25,4	41,5	33,1	100	34,2	41,3	24,5	100
TCO	50,8	32,0	17,3	100	995	43,2	36,9	19,9	100	61,0	25,3	13,7	100
SACO	68,2	19,9	11,9	100	488	63,1	22,6	14,3	100	73,7	16,9	9,3	100
Annan	45,5	34,5	20,0	100	165	36,8	39,5	23,7	100	52,8	30,3	16,9	100
Ej ansluten	54,9	25,8	19,3	100	836	51,8	25,6	22,6	100	57,4	26,0	16,6	100
<b>5:13 Utbildningsnivå</b>													
Förgymnasial utbildning	31,6	36,2	32,2	100	1 296	26,8	35,3	37,8	100	35,3	36,8	27,8	100
Gymnasial utbildning	39,8	35,1	25,1	100	2 905	33,2	37,5	29,4	100	45,9	32,9	21,2	100
Eftergym. utb. < 3 år	56,9	27,0	16,1	100	882	52,0	29,2	18,8	100	62,5	24,5	13,1	100
Eftergym. utb. minst 3 år	67,6	21,4	11,0	100	1 169	59,9	26,0	14,2	100	76,5	16,1	7,4	100
Okänd utbildning	36,1	26,5	37,4	100	618	23,7	31,8	44,5	100	51,8	19,9	28,3	100
<b>5:14 Utländsk/svensk bakgrund</b>													
Utländsk bakgrund	50,3	20,4	29,4	100	678	45,5	19,3	35,2	100	55,5	21,5	23,0	100
Svensk bakgrund	44,2	32,3	23,4	100	6 192	37,9	34,9	27,2	100	50,4	29,9	19,7	100

**6. Euro-sympatier. Svartsfördelning maj 2006. Procent****6. Euro preferences in May 2006. Per cent**

Frågan löd: "Om vi i dag skulle ha folkomröstning om att ersätta kronan som valuta, skulle du då rösta ja eller nej till att införa euron som valuta i Sverige?"

	Maj 2006												
	Alla					Kvinnor				Män			
	Ja	Nej	Vet ej	S:a	Antal svar	Ja	Nej	Vet ej	S:a	Ja	Nej	Vet ej	S:a
<b>Hela urvalet</b>	<b>38,1</b>	<b>48,7</b>	<b>13,2</b>	<b>100</b>	<b>6 870</b>	<b>32,7</b>	<b>51,8</b>	<b>15,5</b>	<b>100</b>	<b>43,4</b>	<b>45,6</b>	<b>10,9</b>	<b>100</b>
<b>6:1 Ålder</b>													
18 - 20 år	29,7	62,4	7,9	100	354	31,7	60,5	7,8	100	27,8	64,2	8,0	100
21 - 29 år	37,3	49,1	13,6	100	852	35,8	49,5	14,7	100	38,7	48,6	12,6	100
30 - 39 år	41,7	45,6	12,7	100	1 175	36,1	47,7	16,2	100	47,0	43,7	9,4	100
40 - 49 år	38,1	50,5	11,4	100	1 214	30,2	57,5	12,3	100	46,2	43,2	10,6	100
50 - 59 år	41,1	47,9	11,0	100	1 214	35,7	50,7	13,6	100	46,0	45,3	8,7	100
60 år -	36,1	47,4	16,5	100	2 061	29,5	50,9	19,6	100	43,0	43,7	13,3	100
<b>6:2 Region</b>													
Stormalmö	47,3	42,0	10,8	100	400	42,0	45,0	13,0	100	52,5	39,0	8,5	100
Övr. södra Götaland	39,2	46,0	14,8	100	602	33,6	50,3	16,1	100	44,7	41,8	13,5	100
Småland med öarna	37,8	49,2	13,0	100	664	34,2	52,2	13,7	100	41,2	46,5	12,3	100
Göteborgs kommun	38,8	47,9	13,3	100	353	33,1	50,3	16,6	100	44,8	45,3	9,9	100
Övriga Västsverige	36,5	51,4	12,1	100	1 001	31,6	53,2	15,2	100	41,3	49,7	9,0	100
Stockholms stad	48,6	37,5	13,9	100	525	38,6	46,1	15,4	100	58,9	28,7	12,4	100
Övr. Stockholms län	45,3	41,8	12,8	100	772	39,6	45,3	15,1	100	51,0	38,4	10,6	100
Östra Mellansverige	35,2	51,3	13,5	100	1 200	30,9	53,2	15,9	100	39,6	49,4	11,0	100
Norra Mellansverige	33,4	54,1	12,5	100	658	25,8	58,1	16,1	100	40,2	50,6	9,2	100
Mellersta & norra Norrland	27,6	57,3	15,1	100	695	22,9	59,6	17,5	100	32,0	55,1	12,9	100
<b>6:3 Tätortsbefolkning</b>													
Mindre än 50 procent	27,6	53,7	18,7	100	134	23,3	58,3	18,3	100	31,1	50,0	18,9	100
50 - 89 procent	35,0	51,8	13,1	100	4 197	29,8	54,7	15,4	100	40,0	49,1	10,9	100
90 - 99 procent	41,9	45,2	12,9	100	1 828	36,8	47,4	15,9	100	47,2	43,0	9,9	100
100 procent	48,4	38,3	13,4	100	711	39,8	45,7	14,5	100	57,1	30,7	12,2	100
<b>6:4 Bostad</b>													
Eget hem (villa etc)	38,5	48,7	12,7	100	3 946	33,0	52,2	14,8	100	43,6	45,6	10,8	100
Lägenhet, hyres	35,4	50,5	14,0	100	1 846	30,7	53,3	16,0	100	40,8	47,5	11,8	100
Lägenhet, bostadsrätt	41,4	46,7	11,9	100	1 024	35,2	49,7	15,1	100	47,9	43,5	8,6	100
<b>6:5 Barn</b>													
Utan barn, 18 - 34 år	37,2	51,3	11,4	100	1 354	35,3	51,8	12,8	100	38,7	50,9	10,3	100
Utan barn, 35 år -	37,3	48,3	14,4	100	3 550	31,5	51,6	16,9	100	43,0	45,0	12,0	100
Med barn, 1-2 barn	41,5	46,5	12,0	100	1 620	35,2	51,1	13,7	100	48,9	41,1	10,0	100
Med 3 barn -	33,2	53,5	13,3	100	346	23,3	57,7	19,0	100	45,2	48,4	6,4	100
<b>6:6 Partival 2002</b>													
Centerpartiet	26,0	61,0	13,0	100	323	22,0	66,1	11,9	100	30,3	55,5	14,2	100
Folkpartiet Liberalerna	55,7	33,6	10,7	100	521	48,9	37,1	14,0	100	62,6	30,0	7,4	100
Moderaterna	61,5	27,6	10,9	100	1 159	55,9	30,4	13,7	100	65,4	25,7	8,9	100
Kristdemokraterna	33,3	53,6	13,1	100	267	23,3	60,7	16,0	100	46,2	44,4	9,4	100
Miljöpartiet de gröna	21,4	59,5	19,1	100	220	23,8	54,8	21,4	100	18,1	66,0	16,0	100
Socialdemokraterna	36,3	50,8	13,0	100	2 118	30,9	53,4	15,6	100	41,4	48,1	10,4	100
Vänsterpartiet	19,7	72,5	7,9	100	407	16,2	74,8	9,0	100	24,3	69,4	6,4	100
Övriga partier	28,0	64,0	8,0	100	75	25,8	74,2	-	100	29,5	56,8	13,6	100
Ej röstat	29,4	54,7	15,9	100	816	23,8	57,8	18,4	100	34,6	51,8	13,6	100
<b>6:7 Partisympati maj 2006</b>													
Centerpartiet	26,4	60,5	13,0	100	299	23,6	63,1	13,4	100	29,6	57,7	12,7	100
Folkpartiet Liberalerna	55,4	33,7	10,9	100	439	47,0	39,2	13,8	100	63,5	28,4	8,1	100
Moderaterna	60,6	29,1	10,3	100	1 382	57,4	30,2	12,4	100	62,8	28,4	8,9	100
Kristdemokraterna	32,3	54,0	13,6	100	198	22,2	62,4	15,4	100	46,9	42,0	11,1	100
Miljöpartiet de gröna	20,6	64,6	14,8	100	243	21,4	61,7	16,9	100	19,1	69,7	11,2	100
Socialdemokraterna	34,8	52,4	12,7	100	2 010	28,1	56,8	15,2	100	41,3	48,3	10,4	100
Vänsterpartiet	16,8	77,4	5,7	100	297	17,3	75,1	7,5	100	16,1	80,6	3,2	100
Övriga partier	30,8	61,5	7,7	100	104	32,3	58,1	9,7	100	30,1	63,0	6,8	100
Inga sympatier/Vet ej	29,6	52,8	17,6	100	1 898	27,7	52,8	19,5	100	31,8	52,9	15,4	100

**6. Forts. Euro-sympatier. Svartsfördelning maj 2006. Procent**

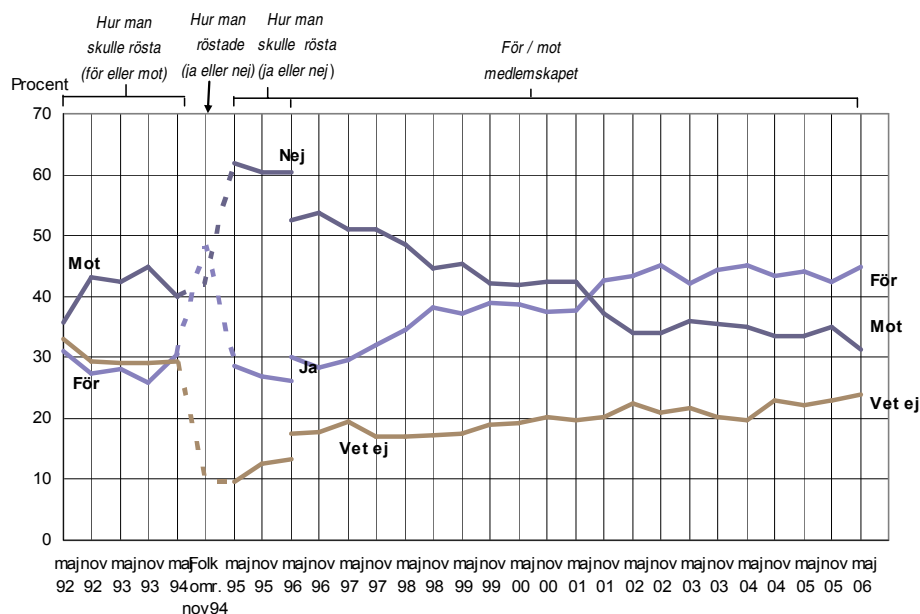
6. Cont. Euro preferences in May 2006. Per cent

	May 2006												
	Alla					Kvinnor				Män			
	Ja	Nej	Vet ej	S:a	Antal svar	Ja	Nej	Vet ej	S:a	Ja	Nej	Vet ej	S:a
<b>Hela urvalet</b>	<b>38,1</b>	<b>48,7</b>	<b>13,2</b>	<b>100</b>	<b>6 870</b>	<b>32,7</b>	<b>51,8</b>	<b>15,5</b>	<b>100</b>	<b>43,4</b>	<b>45,6</b>	<b>10,9</b>	<b>100</b>
<b>6:8 Yrkesverksam</b>													
Yrkesverksamma	41,0	47,1	11,9	100	4 472	35,2	50,6	14,2	100	46,1	44,0	9,9	100
Ej yrkesverksamma	32,7	51,8	15,5	100	2 392	28,7	54,0	17,3	100	37,5	49,2	13,3	100
<b>6:9 Socioekonomisk grupp (inkl. ej yrkesverksamma)</b>													
Arbetare	26,7	58,8	14,5	100	2 505	23,3	60,6	16,2	100	29,9	57,2	12,9	100
Ej facklärd, varuprod.	25,2	60,7	14,0	100	349	25,0	57,7	17,3	100	25,3	62,0	12,7	100
Ej facklärd, tjänsteprod.	24,6	59,8	15,6	100	1 006	20,9	61,5	17,6	100	31,3	56,7	12,0	100
Facklärd, varuprod.	28,3	57,5	14,2	100	675	22,6	66,1	11,3	100	28,9	56,6	14,5	100
Facklärd, tjänsteprod	30,1	57,1	12,8	100	475	27,0	58,7	14,3	100	42,3	50,5	7,2	100
Tjänstemän	46,9	41,4	11,7	100	3 011	39,8	46,2	14,0	100	55,5	35,5	9,0	100
Lägre I (- 2 års utb.)	31,9	55,9	12,2	100	279	30,6	56,3	13,1	100	36,8	54,4	8,8	100
Lägre II (2 - 3 års utb.)	41,9	46,5	11,6	100	544	35,0	51,6	13,4	100	53,1	38,2	8,7	100
Mellan (3 - 6 års utb.)	45,3	42,9	11,7	100	1 269	41,4	45,5	13,1	100	50,3	39,8	10,0	100
Högre (6 - års utb.)	56,6	31,8	11,6	100	919	46,2	37,1	16,7	100	64,0	28,0	8,0	100
Ensamföretagare	46,5	39,4	14,1	100	340	40,2	38,3	21,5	100	49,4	39,9	10,7	100
Övriga företagare	53,9	37,9	8,2	100	306	47,8	42,0	10,1	100	55,7	36,7	7,6	100
Lantbrukare	18,7	54,7	26,7	100	75	10,0	62,5	27,5	100	28,6	45,7	25,7	100
Studera	33,1	54,7	12,2	100	525	32,7	54,9	12,4	100	33,6	54,4	12,0	100
<b>6:10 Socioekonomisk grupp (yrkesverksamma)</b>													
Arbetare	28,0	59,2	12,8	100	1 684	24,5	61,2	14,2	100	30,7	57,6	11,7	100
Ej facklärd, varuprod.	27,9	61,8	10,3	100	233	30,8	59,6	9,6	100	27,1	62,4	10,5	100
Ej facklärd, tjänsteprod.	26,3	59,8	13,9	100	661	22,1	61,8	16,1	100	32,2	56,9	10,9	100
Facklärd, varuprod.	28,2	58,2	13,6	100	450	21,4	67,9	10,7	100	28,7	57,6	13,7	100
Facklärd, tjänsteprod	30,9	57,6	11,5	100	340	27,1	60,1	12,8	100	46,3	47,8	6,0	100
Tjänstemän	48,0	40,4	11,6	100	2 240	40,5	45,2	14,3	100	56,8	34,8	8,4	100
Lägre I (- 2 års utb.)	32,6	57,6	9,7	100	144	31,1	58,5	10,4	100	36,8	55,3	7,9	100
Lägre II (2 - 3 års utb.)	44,1	44,8	11,1	100	406	33,8	53,3	12,9	100	59,0	32,5	8,4	100
Mellan (3 - 6 års utb.)	45,7	42,8	11,5	100	940	42,1	44,5	13,4	100	50,6	40,4	8,9	100
Högre (6 - års utb.)	56,0	31,7	12,3	100	750	46,0	36,1	17,9	100	63,6	28,4	8,0	100
Ensamföretagare	49,8	38,1	12,1	100	289	45,3	36,0	18,6	100	51,7	38,9	9,4	100
Övriga företagare	58,8	34,8	6,3	100	221	51,1	44,7	4,3	100	60,9	32,2	6,9	100
Lantbrukare	31,3	56,3	12,5	100	16	-	100,0	-	100	38,5	46,2	15,4	100
<b>6:11 Arbetsgivare (yrkesverksamma)</b>													
Offentlig sektor	36,6	50,9	12,5	100	1 624	32,9	52,6	14,4	100	44,1	47,3	8,6	100
Statligt anställda	43,6	43,8	12,6	100	390	37,2	45,3	17,4	100	48,6	42,7	8,7	100
Kommunalt anställda	32,0	55,2	12,8	100	951	29,1	56,4	14,5	100	39,5	52,1	8,4	100
Landstingsanställda	42,8	45,9	11,3	100	283	41,3	46,7	12,0	100	48,3	43,1	8,6	100
Privat sektor	41,7	46,6	11,8	100	2 218	36,9	49,6	13,5	100	44,4	44,9	10,8	100
Anställda arbetare	29,6	57,7	12,7	100	1 063	25,8	61,2	13,0	100	31,2	56,3	12,6	100
Anställda tjänstemän	52,7	36,4	10,9	100	1 155	43,5	42,7	13,8	100	60,0	31,4	8,7	100
<b>6:12 Fackförening (yrkesverksamma)</b>													
Ej anställd	51,7	38,2	10,1	100	584	43,0	41,8	15,2	100	55,1	36,8	8,1	100
LO	28,3	59,4	12,3	100	1 374	25,1	60,8	14,1	100	31,1	58,2	10,7	100
TCO	42,4	45,9	11,7	100	995	35,3	51,0	13,6	100	52,0	39,0	9,0	100
SACO	51,2	35,7	13,1	100	488	44,4	38,1	17,5	100	58,5	33,1	8,5	100
Annan	46,1	45,5	8,5	100	165	39,5	53,9	6,6	100	51,7	38,2	10,1	100
Ej ansluten	46,3	40,9	12,8	100	836	42,0	43,6	14,4	100	49,7	38,8	11,5	100
<b>6:13 Utbildningsnivå</b>													
Förgymnasial utbildning	28,5	59,7	11,8	100	1 296	24,7	63,2	12,1	100	31,4	57,0	11,6	100
Gymnasial utbildning	36,0	51,6	12,4	100	2 905	31,2	54,6	14,2	100	40,6	48,7	10,7	100
Eftergym. utb. < 3 år	45,4	43,9	10,8	100	882	39,0	47,5	13,4	100	52,5	39,7	7,7	100
Eftergym. utb. minst 3 år	53,5	34,3	12,2	100	1 169	45,4	39,2	15,4	100	62,8	28,7	8,5	100
Okänd utbildning	28,5	46,3	25,2	100	618	19,9	50,9	29,2	100	39,3	40,4	20,2	100
<b>6:14 Utländsk/svensk bakgrund</b>													
Utländsk bakgrund	44,2	44,4	11,4	100	678	40,3	46,6	13,1	100	48,5	42,0	9,5	100
Svensk bakgrund	37,4	49,2	13,4	100	6 192	31,8	52,4	15,8	100	42,9	46,0	11,1	100

## Diagram

### 1. EU-sympatierna från maj 1992 till maj 2006. Procent

1. EU preferences May 1992–May 2006. Per cent



Från maj 1992 till maj 1994 ställdes frågan: "Om vi idag skulle ha folkomröstning om Sveriges anslutning till EU, hur skulle Ni då rösta – för eller mot anslutning?"

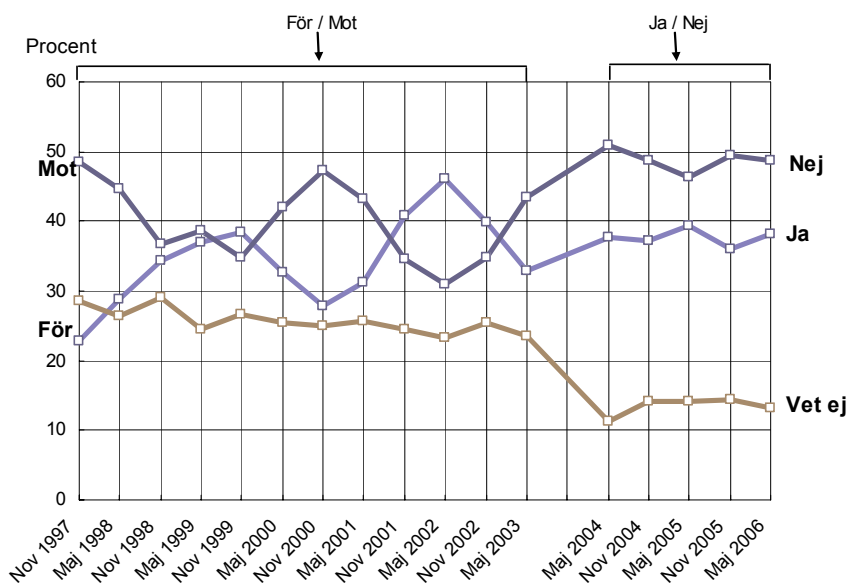
I november 1994 ställdes frågan: "Röstade Ni ja eller nej i folkomröstningen?"

Från maj 1995 till maj 1996 ställdes frågan: "Om vi idag skulle ha folkomröstning om Sveriges medlemskap i EU hur skulle du då rösta – ja eller nej till medlemskap?"

Sedan maj 1996 ställs frågan: "Är du i huvudsak *för* eller *mot* det svenska medlemskapet i EU eller har du ingen bestämd åsikt?"

### 2. EMU/Euro-sympatierna från november 1997 till maj 2006. Procent

2. EMU/Euro preferences November 1997–May 2006. Per cent



## Fakta om statistiken

### Detta omfattar statistiken

I Partisymptiundersökningen som SCB genomförde i maj 2006 (PSU maj-06) tillfrågades de utvalda också om inställningen till EU och euron. EU-frågan löd: "Är du i huvudsak *för* eller *mot* det svenska medlemskapet i EU eller har du ingen bestämd åsikt?". Euro-sympatierna mäts sedan i maj 2004 med en fråga som anknyter till folkomröstningen om euron – "Om vi idag skulle ha folkomröstning om att ersätta kronan som valuta, skulle du då rösta *ja* eller *nej* till att införa euron som valuta i Sverige?". I maj 2003 löd frågan: "I höst har vi folkomröstning i Sverige. Hur skulle du göra om folkomröstningen var idag? Skulle du rösta *ja* eller *nej* på frågan: 'Anser du att Sverige skall införa euron som valuta?'". Tidigare (tom. november 2002) mättes EMU-sympatier med frågan: "Flera länder inom EU har bildat den europeiska valutaunionen – EMU – som bl.a. innebär gemensam valuta i dessa länder. Om vi skulle rösta om en svensk anslutning till EMU, hur skulle du då rösta – *för* eller *mot* anslutning?".

### Så görs statistiken

I PSU maj 2006 gjordes intervjuerna per telefon med ett rikstäckande slumpmässigt sannolikhetsurval omfattande 9 331 svenska medborgare i åldrarna 18 år och uppåt. Av dessa kunde 9,0 procent inte anträffas (inkl. hemligt telefonnummer och saknar telefon) medan 3,3 procent var alltför sjuka för att intervjuas och 14,0 procent inte ville medverka i undersökningen. Bortfallet uppgick därmed till 26,3 procent. Det förekommer också att personer som medverkat i undersökningen inte velat besvara vissa enskilda frågor.

Intervjuerna gjordes under perioden den 2 till den 30 maj 2006. SCB:s nästa partisymptiundersökning genomförs i november 2006.

### Statistikens tillförlitlighet

**Felmarginaler:** Redovisade procenttal är skattningar varför hänsyn till osäkerheten i dessa måste tas då slutsatser dras. Storleken på felmarginalerna ( $\pm$  halva 95-procentiga konfidensintervallet) beror dels på procenttalets storlek och dels på antalet svar som skattningen beräknas på (bastalet). För några kombinationer av antal svar och procenttalsskattningar ges felmarginalerna i tabellen nedan.

Antal svar	Procenttalsskattning								
	90/10	85/15	80/20	75/25	70/30	65/35	60/40	55/45	50
100	$\pm 5,9$	$\pm 7,0$	$\pm 7,8$	$\pm 8,5$	$\pm 9,0$	$\pm 9,4$	$\pm 9,6$	$\pm 9,8$	$\pm 9,8$
200	$\pm 4,2$	$\pm 5,0$	$\pm 5,5$	$\pm 6,0$	$\pm 6,0$	$\pm 6,6$	$\pm 6,8$	$\pm 6,9$	$\pm 6,9$
400	$\pm 2,9$	$\pm 3,5$	$\pm 3,9$	$\pm 4,2$	$\pm 4,5$	$\pm 4,7$	$\pm 4,8$	$\pm 4,9$	$\pm 4,9$
600	$\pm 2,4$	$\pm 2,9$	$\pm 3,2$	$\pm 3,5$	$\pm 3,7$	$\pm 3,8$	$\pm 3,9$	$\pm 4,0$	$\pm 4,0$
1000	$\pm 1,9$	$\pm 2,2$	$\pm 2,5$	$\pm 2,7$	$\pm 2,8$	$\pm 3,0$	$\pm 3,0$	$\pm 3,1$	$\pm 3,1$
1500	$\pm 1,5$	$\pm 1,8$	$\pm 2,0$	$\pm 2,2$	$\pm 2,3$	$\pm 2,4$	$\pm 2,5$	$\pm 2,5$	$\pm 2,5$
3000	$\pm 1,1$	$\pm 1,3$	$\pm 1,4$	$\pm 1,6$	$\pm 1,6$	$\pm 1,7$	$\pm 1,8$	$\pm 1,8$	$\pm 1,8$
6000	$\pm 0,8$	$\pm 0,9$	$\pm 1,0$	$\pm 1,1$	$\pm 1,2$	$\pm 1,2$	$\pm 1,2$	$\pm 1,3$	$\pm 1,3$

### Bra att veta

Mer information om statistiken och dess kvalitet ges i en särskild [Beskrivning av statistiken](#) på SCB:s webbplats.

## In English

### Summary

#### EU preferences in May 2006 by sex

Question: - Are you principally for or against Sweden's membership in the EU or are you undecided?

	For	Against	Don't know	Total	Number of respondents
Total	44,8	31,2	24,0	100	6 870
Women	38,7	33,3	28,0	100	3 405
Men	50,9	29,1	20,0	100	3 465

#### Euro preferences in May 2006 by sex

Question: - How would you vote if there were a referendum on replacing the Swedish krona with euro today? Would you vote *yes* or *no* on the question: should Sweden introduce the euro as its official currency?

	Yes	No	Don't know	Total	Number of respondents
Total	38,1	48,7	13,2	100	6 870
Women	32,7	51,8	15,5	100	3 405
Men	43,4	45,6	10,9	100	3 465

The questions above were included in the Party Preference Survey (Partisymptatiundersökningen - PSU) conducted by Statistics Sweden (SCB) twice a year, in May and November, since 1972 (Sollander, S. (1979): *The Swedish Party Preference Surveys*. Survey Statistician No. 1, February 1979).

PSU is a telephone interview survey based on a simple random sample of about 9300 citizens of voting age with no upper age limit, thus the percentages presented are estimates and not precise. The degree of uncertainty for an estimate is depending on the percentage estimated and on the number of respondents.

The interviews were conducted between May 2 and May 30. The non-response was 26.3 per cent in PSU May 2006. Those "not at home" amounted to 9.0 per cent (including unlisted telephone numbers), those indisposed, etc. to 3.3 per cent and refusals to 14.0 per cent.

### List of tables

1. EU preferences in May 2006 by euro preferences and sex. Per cent	7
2. Euro preferences in May 2006 by EU preferences May 2006 and sex. Per cent	7
3. EU preferences in May 2006 by euro preferences in November 2005. Per cent	7
4. Euro preferences in May 2006 by euro preferences in November 2005 and sex. Per cent	7
5. EU preferences in May 2006. Per cent	8
5. Cont. EU preferences in May 2006. Per cent	9
6. Euro preferences in May 2006. Per cent	10
6. Cont. Euro preferences in May 2006. Per cent	11

**List of terms**

Alla	Total
Arbetsgivare	Employment sector
Barn	Children
Befolkning	Population
Bostad	Type of dwelling
Fackförening	Trade union
Folkomröstning	Referendum
För	For
Ja	Yes
Kvinnor	Women
Medlemskap	Membership
Mot	Against
Män	Men
Nej	No
Partisympti	Party preference
Partival	Choice of Party
Procent	Per cent
Region	Region /Area
Rösta/röstar	Vote
Socioekonomisk grupp	Socio economic group
Sympti	Preference
Tätort	Densely populated area
Vet ej	Don't know
Ålder	Age